



INFORMÁTOR Oblastní odbočky SONS ČR, z. s. v Novém Jičíně

OBSAH

- | | |
|--|--|
| 02 - Termíny akcí | 13 - Výstavy DUN |
| 02 - Úvod | 16 - Důležité informace |
| 03 - Návštěvy v místě
bydliště | 16 - Činnosti prezidenta
a viceprezidenta 07 |
| 03 - Co se událo | 23 - Činnosti prezidenta
a viceprezidenta 08 |
| 06 - Chystané aktivity | 31 - Sociálně právní
poradna 09/24 |
| 06 - Diskusní klub u kávy | 39 - Poradna SONS NJ |
| 07 - Společenské hry | |
| 08 - Sbírka Bílá pastelka | |
| 12 - Setkání v Muzeu | |

Termíny nejbližších akcí		str.
03.10.24	Diskusní klub u kávy	6
08.10.24	Společenské hry	7
14.10.24 až 16.10.24	Sbírka Bílá pastelka	8
17.10.24	Setkání v muzeu	12
07.11.24	Diskusní klub u kávy	

Milí přátelé,

máme za sebou velmi těžké období povodní, které na Novojičínsku naštěstí nenapáchaly takovou spoušť, jako například na Ostravsku, Opavsku a Jesenicku. Doufáme, že vás povodně zasáhly co nejméně a pokud můžeme, nabízíme všem postiženým naši pomoc.

V dalším čísle Informátoru si můžete přečíst informace z dění nejen na naší odbočce.

Neváhejte se na nás obracet o pomoc a to jak osobně, telefonicky tak i emailem. Pomoci vám můžeme například s vyřizováním příspěvků,

sociálních dávek, předvádění a půjčování kompenzačních pomůcek, základní poradenství, organizace schůzek s Tyfloservisem a další.

Připravujeme jak kolektivní aktivity, rekondiční pobyty, tak i koncerty a výstavy v rámci festivalu Dny umění nevidomých.

Návštěvy v místě bydliště

Stále více vás využívá našich návštěv u vás doma. Pokud je pro vás cesta do Nového Jičína z jakýchkoliv důvodů příliš zatěžující, neváhejte nás telefonicky kontaktovat.

Těšíme se na vás.

Tým SONS Nový Jičín

CO SE UDÁLO

V horkých letních měsících byly naše aktivity omezeny především z důvodů čerpání dovolených. Přesto jsme se v srpnu sešli v naší oblíbené Slezské cukrárně u kávy a navštívili jsme výstavu „Tma jako v pytli“ v Centru tradičních technologií v Příboře. Dozvěděli jsme se o různých možnostech svícení v historii, vyslechli si přednášku, prohlédli si

výstavu a užili si i haptickou část, ve které jsme si mohli různé exponáty osahat a také využít i další smysly jako čich a sluch při poznávání předmětů, sloužících ke svícení a rozdělávání ohně v minulosti.





CHYSTANÉ AKTIVITY

Diskusní klub u kávy

Další setkání u kávy proběhne první čtvrtek v říjnu, opět v Slezské cukrárně na Masarykově náměstí v Novém Jičíně.



Srdečně vás zveme na setkání v příjemném prostředí. Přijďte si popovídat, dát si dobré kafičko a zákusek a aktivně se podílet na programu kolektivních aktivit.

Na tuto aktivitu je nutné se přihlásit.

KDY: 3. 10. 2024 od 13:00 (čtvrtek)

KDE: Slezská cukrárna

Masarykovo nám., Nový Jičín
bude-li zavřeno, najdeme alternativu

PŘIHLÁŠENÍ: do předchozího úterý

- novyjicin-odbocka@sons.cz
- 775 086 748 (H. Petrová)

Společenské hry

Druhé úterý v říjnu bude opět patřit společenským hrám. Zahrát si můžeme dle zájmu Qardo, Syllabatim – hru s písmeny a slovy nebo zábavnou hru Plný kurník. Všechny hry jsou vhodné pro slabozraké i nevidomé, jsou nenáročné i zábavné a zvládne je opravdu každý.

Přijďte si užít legraci, napětí a radost ze hry a možná i z vítězství. Počet míst na této akci je omezen.



KDY: 8. 10. 2024 od 10:00 (úterý)

KDE: Klubovna SONS v N. Jičíně
Sokolovská 9, 741 01 Nový Jičín

PŘIHLÁŠENÍ: do předchozího pátku

- novyjicin-odbocka@sons.cz
- 775 086 748 (H. Petrová)

Sbírka Bílá pastelka

Bílá pastelka

Od pondělí 14. do středy 16. října proběhnou výroční sbírkové dny Bílé pastelky.



Bílou pastelku pořádá Sjednocená organizace nevidomých a slabozrakých ČR, zapsaný spolek (SONS ČR, z. s.). S realizací nám od počátku sbírky pomáhají krajská TyfloCentra naše dceřiné společnosti Tyfloservis, o. p. s..

SONS ČR založena roku 1996 je spolkem hájícím práva a zájmy nevidomých a zrakově postižených osob v ČR a zároveň realizuje řadu

dlouhodobých projektů, například Středisko výcviku vodicích psů, vydavatelství periodik, Navigační centrum, Centrum pro odstraňování bariér a další.

Obecně prospěšná společnost Tyfloservis nabízí podporu, informace a nácvik dovedností lidem, kteří přes vážné zrakové potíže hledají cestu k co možná nejsamostatnějšímu životu. Působí též na společnost, aby dokázala k jejich samostatnosti přispívat a pomohla tam, kde je to třeba. Je dceřinou společností SONS ČR a založena byla roku 2000.

Krajská TyfloCentra, dceřiné společnosti SONS ČR, jsou obecně prospěšné společnosti poskytující sociální služby v jednotlivých krajích České republiky. Ve svých krajích poskytují zrakově postiženým komplex sociálních služeb stejného druhu a charakteru. Jde zejména o školící střediska PC pomůcek včetně technického poradenství při výběru PC pomůcek a denní centra sociálních služeb (aktivizační a vzdělávací programy, předčitatelská a průvodcovská služba).

První ročník Bílé pastelky se v ČR uskutečnil v roce 2000. Byl první velkou veřejnou sbírkou formou kasiček pro zrakově postižené v ČR. Pro její konání jsme zvolili datum inspirované Dnem bílé hole, tedy 15. říjen. Od roku 2020 je sbírka třídní.

Jak to funguje?

Prodejce bílých pastelek, rovněž v několika barevných variacích, naleznete ve dnech sbírky v takřka 200 městech a obcích. Většinou jde o dobrovolníky z řad středoškoláků, ale pravidelně se zapojují také pracovníci oblastních odboček SONS, krajských středisek Tyfloservis a krajských TyfloCenter. K pastelce vám nabídnou také kalendářík Bílé pastelky na příslušný rok. Minimální cena pastelky je 30 Kč.

Prodejci jsou označeni tričkem s logem Bílé pastelky. Pokladničky, do nichž příspěvatelé vkládají svůj příspěvek, jsou opatřeny registračním číslem. Zároveň každá dvojice prodejců je vybavena plnou mocí od SONS, která prokazuje oprávněnost účasti na této akci. Pokladničky jsou po akci z celé republiky svezeny do Prahy, kde jsou otevírány a jejich obsah počítán.

Psí pokladničky - součást sbírky

Další formou sbírky Bílá pastelka jsou finance sesbírané z malých a velkých kasiček s maketami vodících psů, které můžete potkat na různých místech po celé České republice. Například v obchodech s potravinami, aquaparcích, poštách a na dalších místech. Na stojanu psí kasičky

naleznete i platební QR kód, díky kterému můžete udělat dobrý skutek i když u sebe právě nemáte drobné mince. Můžete nás tak podpořit celoročně prakticky kdekoli.



Setkání v Muzeu

V říjnu se v Novojičinském muzeu sejdeme opět třetí čtvrtek v měsíci. Téma přednášky, kterou si pro nás připraví Radka Knápek, bude Živé dary země.



Pozor, začátek přednášek v muzeu přesouváme na původních 10:00 hodin.

Na tuto aktivitu je nutné se přihlásit.

KDY: 17. 10. 2024 od 10:00 (čtvrtek)

KDE: Žerotínský zámek
28. října 51/12, 741 01 Nový Jičín

CENA: 40,- Kč vstupné

PŘIHLÁŠENÍ: do předchozího úterý

- novyjicin-odbocka@sons.cz
- 775 086 748 (H. Petrová)

Výstavy DUN

Po koncertech vás srdečně zveme na dvě výstavy v rámci festivalu Dny umění nevidomých.



První Výstava proběhne v Městské knihovně v Novém Jičíně, kde vystaví své fotografie slabozraká **Hanka Juříková**. Výstava bude probíhat od 1. října do 26. listopadu 2024 na adrese: Husova 1151/2, 741 01 Nový Jičín 1

Druhá pak Městské knihovny v Kopřivnici, kde své obrazy vystaví slabozraký **Lukáš Černý**. V prostorách čítárny můžete shlédnout výstavu Putování krajinou a to od 3. října do 26. listopadu 2024. na adrese: Obránců míru 368/1a, 742 21 Kopřivnice

Obě výstavy jsou přístupné v otevírací době knihoven a příspěť můžete do psí kasičky naší veřejné sbírky Bílá pastelka.



Záštitu nad festivalem převzal náměstek hejtmana Moravskoslezského kraje Mgr. et Mgr. Lukáš Curylo.

30. ROČNÍKU FESTIVALU DNY UMĚNÍ NEVIDOMÝCH



SLABOZRAKÁ
FOTOGRAFKA

HANA JUŘÍKOVÁ

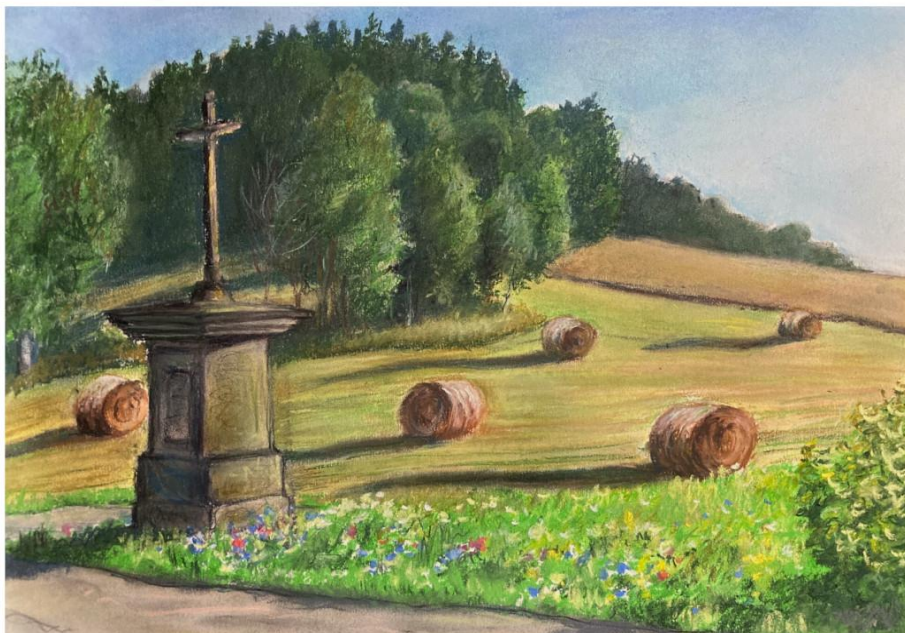
1. 10. - 26. 11. 2024

MĚSTSKÁ KNIHOVNA NOVÝ JIČÍN, HUSOVA 2

VÝSTAVA JE K VIDĚNÍ V PROVOZNÍCH HODINÁCH KNIHOVNY
VSTUP ZDARMA

Záštitu nad festivalem převzal náměstek hejtmána Moravskoslezského kraje Mgr. et Mgr. Lukáš Curylo.

Putování krajinou



Výstavu je možno zhlédnout v čítárně knihovny v kulturním domě

3. října – 26. listopadu

(Po, Út, Čt, Pá 7:30 – 12:00 a 13:00 - 18:00)

Po dobu výstavy bude v půjčovně knihovny umístěna putovní kasička sbírky Bílá pastelka
www.bilapastelka.cz

DŮLEŽITÉ INFORMACE

Činnosti prezidenta a viceprezidenta za červenec

Proběhlé i připravované akce, setkání s poskytovateli služeb a také s vývojáři nových pomůcek pro zrakově postižené, i takový byl červenec prezidenta a viceprezidenta SONS. Pokud se chcete o naší činnosti dozvědět více, přečtěte si celou zprávu o aktivitách vedení SONS, kterou tentokrát připravil Jan Šnyrych.

Poslední rozloučení s Benjaminem Levíčkem

Článek musíme začít smutnou zprávou, která nás všechny na začátku července velmi zasáhla. Ve věku dvaceti let náhle zemřel náš nejmladší kolega Benjamin Levíček. Ben byl známý jako talentovaný muzikant, ale také jako autor článků s IT tematikou. Osobně jsem se s ním setkával především při spolupráci na tvorbě našeho technologického časopisu pro zrakově postižené Těčko. Bena jsem vnímal jako velmi nadaného, všestranného a velmi aktivního mladého muže, ze kterého vždy vyzařoval klid a pokora. 11. července jsme se s ním bohužel

společně s Lubošem Zajícem a zcela zaplněným kostelem sv. Tomáše na brněnském Moravském náměstí naposledy rozloučili. Ben nám tu bude chybět...

Připravované akce

Pojďme k pozitivnějším tématům.

Červenec byl ve znamení příprav na dvě nadcházející celostátní akce SONS. První z nich je Tyfloart, festival zájmové umělecké činnosti zrakově postižených. Letos se koná nově v Sezimově Ústí a kolegové z tábořské odbočky SONS, kteří ho organizují, účastníkům nabídnou zajímavý program hudebních i jiných vystoupení, výlety do okolí a další doprovodný program. Více se dočtete v pozvánce na webu SONS: <https://1url.cz/@Tyfloart-2024> Těší nás, že je o Tyfloart opět velký zájem, takže již čtvrt roku předem je akce téměř vyprodána a obsazena.

Druhou významnou akcí bude celostátní finále soutěže ve využívání Braillova písma, které mají pod taktovkou pro změnu kolegové z redakce ZORA. Do soutěží v klasických disciplínách postoupili ti nejlepší z krajských kol. Nicméně do celostátní soutěže jsme letos připravili dvě speciální disciplíny, do kterých se můžete hlásit napřímo. Jde o soutěž ve využívání braillských displejů a zcela

nově také v psaní Braillovým písmem na dotykovém displeji chytrého mobilu. Jsem rád, že se nám na soutěži podařilo zajistit také účast kolegů z Tyflopomůcek, Střediska ELSA a firmy Spektra. Účastníci si tak budou moci ve volných chvílích prohlédnout nejrůznější pomůcky související s Braillovým písmem a také kompletní produkci tzv. hmatáků a hmatových příloh časopisu Zora. Více se opět dočtete v pozvánce na webu SONS <https://1url.cz/@Brailska-soutez-2024> a na akci se letos poprvé můžete přihlásit i prostřednictvím online formuláře: <https://1url.cz/@prihlaseni-soutez-2024>

Odpoledne se Zorou a Ladislavem Špačkem

Kolegyně a kolegové z redakce Zory pořádají pravidelně i další zajímavé akce pro veřejnost. Jde o každoměsíční Odpoledne se Zorou. Luboš Zajíc se jako účastník přidal k červencovému odpoledni 9. 7., kdy



zcela zaplněná klubovna v Krakovské 21 besedovala s odborníkem na etiketu a bývalým prezidentským mluvčím Ladislavem Špačkem. Jsme rádi, že se daří získávat pro tyto besedy hosty zvučných jmen. Už teď se můžete těšit na 10. září, kdy bude hostem Odpoledne se Zorou houslový virtuóz Jaroslav Svěcený.

Praxe studentů v SONS

V červenci jsme též našli čas věnovat se domluvě ohledně praxí studentů ze středních škol pro zrakově postižené v pražských Jinonicích. Jako přirozenou součást naší činnosti chápeme poskytování prostoru pro praxi středoškolským studentům oboru Sociální činnost, kteří v SONS získávají první zkušenosti s poskytováním služeb zrakově postiženým. Prázdninové období jsme využili k setkání se zástupkyní zmíněné střední školy a též s kolegy s Tyfloservisem, který jsme do poskytování praxí nově také zapojili. Domluvili jsme se na podmínkách praxí tak, aby nepřinášely nadměrnou zátěž pro pracovníky SONS při jejich běžné práci a současně aby byly co nejprínosnější pro studenty.

Poskytování sociálních služeb v Libereckém kraji

Z podnětu ředitelky TyfloCentra Liberec jsme se s Lubošem Zajícem na půdě TC zúčastnili jednání s kolegyněmi a kolegy z odboček SONS v Liberci a Jablonci a z Tyfloservisu. Tématem byla koordinace, spolupráce a dělení kompetencí mezi zmíněnými organizacemi, které v Libereckém kraji poskytují sociální služby a vyvíjejí spolkovou činnost pro lidi se zrakovým postižením. V době, kdy v této oblasti ze všech stran sílí tlak na finanční úspory, je třeba, abychom měli jasně vymezené oblasti působnosti a dokázali i na venek prezentovat, potřebnost jednotlivých služeb a aktivit a také rozdíly mezi službami jednotlivých organizací. Ačkoli jde o nelehké téma, u kterého se střetávají nejrůznější pohledy a zájmy, probíhala diskuse v přátelské a otevřené atmosféře. Ohledně dělení kompetencí v aktivitách SONS a jednotlivých o. p. s. to ale určitě nebyla diskuse poslední...

Návštěva nového ředitele Nadačního fondu Českého rozhlasu

V polovině července nás navštívil Jiří Váňa, nástupce Gábiny Drastichové na pozici ředitele Nadačního fondu Českého rozhlasu. Jsme rádi, že si na nás pan Váňa našel čas ve svém velmi

nabitém programu těsně po nástupu do své nové funkce, protože sbírka Světluška patří mezi naše významné podporovatele. Panu Váňovi jsme blíže představili naši organizaci a domluvili jsme se na dalších vzájemných kontaktech.

Demo den v Matapu

Společnost Matapo je známa především jako výrobce ozvučených tlačítkových mobilů BlindShell, její sesterská firma Matapo Distribution Europe (MDE) se navíc věnuje importu nejrůznějších pomůcek pro zrakově postižené na evropský trh. V prázdninových týdnech uspořádalo MDE dva tzv. demo dny, ve kterých představilo některé novinky ze svého portfolia vybraným partnerům. Červencového demo dne jsem se za SONS zúčastnil společně s Michalem Jelínkem. Hlavním bodem programu byl detektor překážek a navigační pomůcka BiPad. Jde o jakýsi límec, který má člověk okolo krku. Jsou na něm kamery monitorující okolí. Prostřednictvím připojeného mobilu a stereo sluchátek umí pomůcka poměrně přesně detekovat překážky až do výše hlavy. Vše je



vcelku hodně konfigurovatelné a BiPad obsahuje také spoustu dalších doprovodných funkcí. Kromě BiPadu jsme viděli a vyzkoušeli si i další pomůcky, které zatím nejsou na našem trhu. Je fajn, že díky MDE můžeme sledovat novinky, které se v zahraničí objevují.

Prázdninové Téčko Plus

Pravidelným bodem mého pracovního programu je každý měsíc příprava technologického podcastu Téčko Plus. Červencový díl je výjimečný tím, že jsme jej společně s Radkem Seifertem a Michalem Jelínkem nahrávali „naživo“, když jsme se osobně sešli v prostorách Střediska ELSA. Jak se tento prázdninový speciál liší od standardních epizod, které nahráváme online, posuďte sami – Téčko Plus 41 (MP3): <https://1url.cz/@Tecko-plus-41>

Touto informací uzavíráme červencovou zprávu o činnosti prezidenta a viceprezidenta SONS. Srpnový článek pro vás připraví opět Luboš Zajíc.

Jan Šnyrych

Činnosti prezidenta a viceprezidenta za srpen

Vítejte u další porce informací o činnosti nejužšího vedení SONS ve druhém prázdninovém měsíci.

Jednání s Českou spořitelnou

Během léta byli někteří nevidomí a slabozrací nepříjemně zaskočeni dopisem České spořitelny, která v něm sdělovala, že se rozhodla pro ukončení služby „ověřování hlasem“. Tato služba umožňovala identifikaci volajícího podle jeho předem nahraných hlasových frází, po takto provedené identifikaci pak volající mohl po telefonu provádět některé operace se svým bankovním účtem, zjistit si zůstatek a zejména také zadat příkaz k převodu peněz.

Požádali jsme vedení spořitelny o schůzku na toto téma. Naším cílem bylo zjistit, zda by nebylo možné alespoň pro lidi s těžkým zrakovým postižením tuto službu zachovat, popř. vymyslet jiné alternativy, které by byly přístupné těm, kdo z různých důvodů nemohou či nechtějí zvládnout obsluhu dotykových chytrých telefonů. Na schůzku do centrály České spořitelny s její ombudsmankou

Michaelou Kusbovou jsme 6. srpna přišli s viceprezidentem Janem Šnyrychem. První úvahy o tom, zda by nebylo možné službu hlasového ověření zachovat i nadále, Česká spořitelna striktně zamítla s poukazem na prudce se zvyšující bezpečnostní rizika. Ta souvisí hlavně s překotným rozvojem umělé inteligence, která je schopna právě v oblasti hlasových simulací naprosto neuvěřitelných výkonů a tyto obavy skutečně nelze brát na lehkou váhu.

Z naší strany se nám patrně podařilo pracovníkům banky vysvětlit, že jejich představa, že se lidé naučí čtyři jednoduché kroky, díky kterým přes svůj tablet či chytrý telefon spustí aplikaci George a v ní provedou autorizaci, skrze ni zavolají telefonního bankéře a příkazy zadají hlasem tak, jak jsou nyní zvyklí, je naivní a není zdaleka pro všechny nynější uživatele reálná.

Největší naději jsme vkládali v možnost implementace autorizace pro úkony v bance do tlačítkového mobilu BlindShell Classic 2, který je mezi lidmi, jichž se tento problém týká, celkem hojně rozšířen. Proto jsme iniciovali další schůzku, jíž se zúčastnili pracovníci České spořitelny, společnosti Matapo a náš viceprezident; bohužel se během setkání ukázalo, že technické možnosti telefonu a technické parametry, které by zajistily

funkčnost a bezpečnost identifikace uživatele bankovních služeb, nejsou kompatibilní a cesta tudy nevede.

Během jednání jsme ze strany České spořitelny vnímali skutečný zájem věc řešit, určitě bude individuálně s každým klientem hledat pro něj schůdnou variantu. Bylo nám přislíbeno, že původní záměr ukončit fungování služby ověření hlasem co nejdříve, nejpozději během září, bude v jednotlivých případech prodlouženo do konce kalendářního roku. Dále jsme nabídli součinnost počítačových lektorů Tyflokabinetu a TyfloCenter. Mohou naučit naše lidi buď zvládnutí webové aplikace George, jejíž přístupnost se v poslední době skutečně zlepšila, eventuálně poskytnou maximální podporu při přechodu na dotykový chytrý telefon. Ze strany ČS byla přislíbena v individuálních případech i určitá hmotná podpora klientů, kteří se k tomuto kroku odhodlají. Ještě budeme jednat s Českou spořitelnou o zachování dalších nyní funkčních možností identifikace uživatelů.

Tento případ je typickou demonstrací posunu naší společnosti směrem k digitalizaci mnoha oblastí života, z něhož jako nevidomí můžeme na jedné straně dost získat, bude-li se nám dařit prosazovat přísné, ale rozumné standardy přístupnosti, na druhé straně může přinášet bariéru

lidem, kteří z různých důvodů s těmito technologiemi pracovat nemohou. Pro ně bychom se měli snažit zachovat existenci jiných alternativ. Takovou alternativou je v případě bankovních služeb pouze osobní návštěva banky, což není příliš komfortní. Navíc i tyto služby jsou ze stran bank různým způsobem upozadovány.

Valašská olympiáda

Málokdy v těchto zprávách informujeme o tom, čeho jsme se s viceprezidentem nezúčastnili, ale tentokrát udělám výjimku. Čerpání dvou týdnů dovolené mi zabránilo zúčastnit se „Ukončení léta“, jak valašští tuto tradiční akci, probíhající ve Lhotce nad Bečvou, nazývají. Podle zpráv šlo však i letos o příjemné setkání zrakově postižených z různých koutů ČR, více se o ní můžete dozvědět v reportáži tamní regionální televize:

<https://1url.cz/@Valasska-olympiada-24>

Premantura

Tak se jmenuje letovisko ležící na jižním cípu chorvatské Istrie, které nabízí speciální služby nevidomým. Toto středisko jsme poznali při návštěvě chorvatského svazu nevidomých v loňském roce, o které jsme zde také referovali.

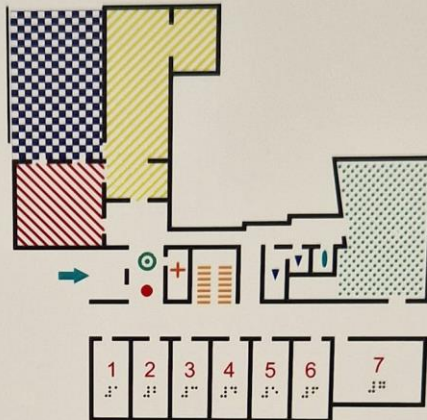
HOSTEL PREMANTURA: orijentacijski plan - glavna mapa

BRITANJSKI INSTITUT ZA OSOBE SA OGRANIČENIM VIDENJEM



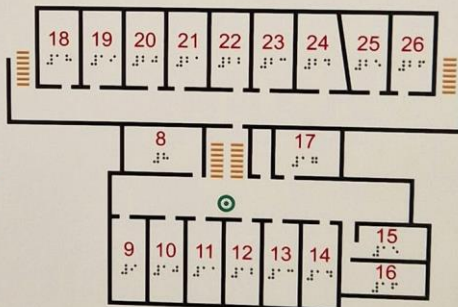
PRIZEMLJE

- VAŠ POLOŽAJ
- MAPA
- + INFO
- ≡ STEPENICE
- ▼ WC
- ⊥ WC INV.
- ▨ RESTORAN
- ▨ CAFFE BAR
- ▨ DVORANA
- ▨ TERASA
- ➔ ULAZ



KAT

- MAPA
- ≡ STEPENICE



Fotografie z FB profilu Miroslava Orsága

Letos jsme do Premantury zorganizovali zájezd, který se uskutečnil v posledním srpnovém týdnu. Autobus odvezl a přivezl zhruba padesátku našich lidí. S velkým nadšením zájezd hodnotí např. Miroslav Orság, jak se můžete dočíst na jeho facebookovém profilu (<https://1url.cz/@FB-Miroslav-Orsag>), ale víme i o určitých nedostacích, s nimiž se účastníci zájezdu s podporou našich dvou zaměstnankyň, které byly po celou dobu zájezdu účastníkům k dispozici, museli vypořádat. Pro získání relevantní zpětné vazby máme ještě v plánu účastníky požádat o vyplnění krátkého dotazníku, abychom si mohli udělat přesnější obrázek.

Pád nevidomého do kolejiště metra

V poslední pracovní den před mojí již zmíněnou dovolenou se ke mně dostala zpráva o této tragické události, která skončila smrtí nevidomého muže. Dle prvních informací se jednalo o padesátníka, dle později upřesněných údajů šlo o muže staršího. Při propojenosti naší komunity a celospolečenské sociální interaktivity je s podivem, že dodnes nevíme, kdo 8. srpna v podvečer pád do kolejiště na stanici Křižíkova nepřežil. Hned v pátek 9. srpna jsme začali komunikovat s různými médii, s dopravním podnikem Hlavního města Prahy,

k případu jsem vystupoval ve zpravodajství TV Nova, rozhovor jsme poskytli v angličtině písíčímu periodiku Prague Morning (<https://1url.cz/@Prague-Morning-clanek>), atd.

Jsme si vědomi, že pohyb nevidomých v pražském metru s sebou skutečně nese značné bezpečnostní riziko a že k jeho snížení je třeba podnikat další kroky. Jaké, o tom přineseme informaci v samostatném článku, první konkrétní reakcí je však již anoncovaná společná akce s Dopravním podnikem hl. m. Prahy, která proběhne v pondělí 28. října. V rámci ní budou mít těžce zrakově postižení lidé možnost detailně prozkoumat jednu ze stanic metra, včetně prohlídky kolejiště. Jakmile budeme mít podrobnější informace o konkrétní stanici a organizaci akce, určitě je sdělíme, již nyní je však možné se k účasti hlásit na e-mailové adrese: alblova@sons.cz

Co nás čeká?

V srpnu jsme se věnovali přípravám několika událostí, které nás teprve čekají. Všechny připravované události vyžadují součinnost několika oddělení, ale určitě jedním z důležitých je naše oddělení PR a fundraisingu, které po několik let vedla Petra Kašparová. Ač s pochopením, přesto s lítostí jsme přijali její sdělení o úmyslu se s námi

pracovně rozloučit. Na Petřinu pozici však od 1. září nastoupila Irena Hořejší, která v SONS už téměř rok pracuje a věřím, že tak došlo ke kontinuálnímu přechodu bez negativních dopadů na všechny nadcházející akce. Některé z nejbližších bych zde rád zmínil; vezměme to třeba chronologicky:

24. září proběhne ve spolupráci s Tyfloservisem a nadačním fondem Mathilda slavnostní otevření prostoru temné komory. Jde o malou místnost vedle klubovny v Krakovské ulici, která je vybavena velmi specifickými a zajímavými audiovizuálními i taktilními prvky, jež umožňují nevidomým osvojit si či procvičit sluchové, hmatové i vizuální vnímání. Temnou komoru lze využít jak k edukativním, tak k řečnickým zážitkovým účelům, to vše chceme společně představit médiím v rámci tiskové konference, kterou jsme na tento termín svolali.

5. října nás čeká koncert ke dvacátému výročí Vokál klubu, věřím, že pozvánku k účasti jste zaznamenali a v případě zájmu jste se přihlásili na mail: vstupenky@sons.cz

11. října uskutečníme další tiskovou konferenci, na níž chceme prezentovat hned dvě témata: jednak význam a důležitost Braillova písma, a to den před konáním celostátního finále soutěže v jeho čtení a psaní, a dále smysl a existenční

nepostradatelnost sbírky Bílá pastelka, která vyvrcholí v ulicích českých i moravských měst v pondělí až středu 14. až 16. října.

O prohlídce metra 28. října jsem už psal, o dalších událostech vážících se k září 2024 se dozvíte z klávesnice Honzy Šnyrycha, pro tentokrát se s Vámi loučí

Luboš Zajíc

SOCIÁLNĚ PRÁVNÍ PORADNA **09/2024**

- [Přeprava pacienta a průvodce hrazená ze zdravotního pojištění](#)
- [Co je příslušenství pohledávky](#)

V zářijových informacích ze Sociálněprávní poradny se dozvíte, co je to zdravotnická dopravní služba a kdo a za jakých podmínek na ni má nárok. Dále se dozvíte, co je součástí příslušenství pohledávky.

Přeprava pacienta a průvodce hrazená ze zdravotního pojištění

je upravena v § 36 a 37 zákona 48/1997 Sb. o veřejném zdravotním pojištění. Jde o jinou než neodkladnou přepravu pacienta vozidlem smluvní zdravotnické dopravní služby k poskytovateli zdravotních služeb na území ČR, který má smlouvu se zdravotní pojišťovnou pacienta z místa jeho pobytu (a zpět) nebo mezi smluvními zdravotnickými zařízeními. Přepravu indikuje lékař na základě aktuálního zdravotního stavu pacienta. Lékař požadující zdravotní službu vyplní tiskopis „Příkaz ke zdravotnímu transportu“. Příkaz pro cestu zpět vyplňuje lékař, který zdravotní péči poskytl, opět po zhodnocení nutnosti zdravotního transportu ze zdravotních důvodů. U plánovaného kontrolního vyšetření zadává příkaz lékař, který o kontrole rozhodl. Tento lékař příkaz nevystaví vždy, protože pacient je například pozván na kontrolu až za delší dobu, takže nelze vyloučit změnu jeho zdravotního stavu a tím i indikace k přepravě. Pak pacient musí kontaktovat svého praktického lékaře, který posoudí jeho aktuální zdravotní stav, a je-li přeprava ze zdravotních důvodů indikovaná, vystaví mu příkaz praktický lékař. Příkaz pro cestu zpět však již vyplňuje lékař,

který zdravotní péči poskytl - opět pokud je ze zdravotních důvodů indikován transport pacienta zpátky do místa pobytu.

Transport musí být vždy indikován jen z prokazatelně zdravotních důvodů. Někdy odůvodnění chybí zcela nebo není medicínské, ale sociální - například špatná dopravní obslužnost. Často potom při kontrole lékař není svými záznamy schopen zdůvodnit, zda a proč se pacient nemohl přepravit běžnou dopravou. Zdravotní pojišťovna hradí transport vždy jen ve výši odpovídající vzdálenosti nejbližšího pacientova smluvního poskytovatele zdravotní služby. Jestliže pacient požaduje zdravotní službu ve vzdálenějším zařízení, musí dopravci ze svého zaplatit rozdíl v ceně přepravy do tohoto zařízení i zpět. Za tím účelem podepisuje informovaný souhlas na zadní straně příkazu.

Lékař také ve stejném formuláři indikuje přepravu doprovodu pacienta. Musí však uvést konkrétní důvod, proč považuje doprovod za nezbytný. Nestačí uvést jen „ano“, „doprovod nutný“ či „rodinný příslušník“. Doprovodem se rozumí doprovázející osoba, která není členem posádky vozidla, a jejíž přítomnost je s ohledem na zdravotní stav pacienta nutná pro následné ošetření a vyšetření. Pokud zdravotní stav pacienta

vyžaduje pouze pomoc při přepravě, je to plně v kompetenci posádky dopravní služby. Lékař v tomto případě doprovod neindikuje, jen zaškrtně v pokynech pro posádku políčko „Dvouposádka“. Odborný dohled a dopomoc včetně předání u poskytovatele zdravotních služeb pak zajišťuje druhý člen posádky v rozsahu své kvalifikace.

Výjimky jsou v § 36 odst. 3. Jedná se o „mimořádné případy“, které zákon nemůže postihnout, a dále výslovně o tyto případy indikované a ošetřujícím lékařem:

- je-li to ekonomicky výhodnější, a jestliže to schválí zdravotní pojišťovna, hradí se nezbytná letecká doprava,
- hrozí-li nebezpečí z prodlení, hradí zdravotní pojišťovna náklady i jinému než smluvnímu poskytovateli zdravotních služeb,
- jde-li o „vozíčkáře“, u kterého je přeprava indikována, hradí zdravotní pojišťovna přepravu i jinému než svému smluvnímu dopravci, pokud tuto přepravu zajišťuje speciálně upraveným vozidlem.

Důležité je ještě navazující ustanovení § 37 odst. 2 zákona, které stanoví, že: *„Pokud se pojištěnec, který má nárok na přepravu podle § 36,*

rozhodne pro přepravu soukromým vozidlem řízeným jinou osobou a pokud ošetřující lékař takovou přepravu schválí, má pojištěnec nárok na náhradu cestovních nákladů ve výši odpovídající vzdálenosti nejbližšího smluvního poskytovatele, který je schopen požadované zdravotní služby poskytnout.“

Co je příslušenství pohledávky

Pohledávka je právo věřitele na zaplacení peněžité částky od dlužníka. Je to vlastně takový rub dluhu. Je možné s ní nakládat jako s každou jinou majetkovou hodnotou. Nejčastěji se prodává, což se nazývá úplatné postoupení pohledávky. K tomu není třeba souhlasu dlužníka, ale je nutné ho o postoupení pohledávky informovat. Pohledávku tvoří jistina plus případné příslušenství. Příslušenstvím pohledávky jsou podle § 513 občanského zákoníku: **úroky, úroky z prodlení, náklady spojené s jejím uplatněním.** Úroky i úroky z prodlení se stanoví roční procentní sazbou z aktuální jistiny, vyjádřenou někdy latinskou zkratkou p. a. - per annum. Přesný výpočet obstarají internetové kalkulačky.

Úrok je smluvený a je odměnou věřitele za půjčení peněz. Jednoznačně číselně vyjádřený strop sjednaných úroků neexistuje. V občanském zákoníku je jen tzv. neurčité ustanovení § 1796 nazvané „Lichva“, které říká: „Neplatná je smlouva, při jejímž uzavírání někdo zneužije tísně, nezkušenosti, rozumové slabosti, rozrušení nebo lehkomyšlnosti druhé strany a dá sobě nebo jinému slíbit či poskytnout plnění, jehož majetková hodnota je k vzájemnému plnění v hrubém nepoměru.“ Každá věc se tak musí řešit individuálně s přihlédnutím ke konkrétním okolnostem.

Úrok z prodlení je naproti tomu zákonnou sankcí za zpoždění s placením dluhu a věřitel ho může požadovat vedle smluvního úroku. Běží od prvního dne prodlení (den následující po splatnosti) do splacení dluhu. Výše úroku je dána nařízením vlády 351/2013, podle kterého „odpovídá ročně výši repo sazby stanovené Českou národní bankou pro první den kalendářního pololetí, v němž došlo k prodlení, zvýšené o 8 procentních bodů.“ Určující pro sazbu úroku za celou dobu prodlení je tedy první den prodlení, i když se později sazba zvýší nebo sníží. Například od ledna do července 2022 byl roční úrok z prodlení 11,75 %, od července do prosince 2022 a celý rok 2023 byl 15 %, od ledna 2024 byl 14,75 % a od července 2024 je 12,75 %.

Dostal-li se tedy dlužník do prodlení v prvním pololetí roce 2022, má věřitel právo na úrok 11, 75 % za celou dobu prodlení. Pokud je v prodlení od května 2023, má věřitel právo na úrok 15 % za celou dobu prodlení.

Náklady spojené s uplatněním pohledávky jsou náklady na její vymáhání. Platby za výzvy k úhradě dluhu od různých inkasních společností, pokud se k nim dlužník smlouvou s věřitelem nezavázal, lze úspěšně ignorovat, protože k úhradě není právní důvod. Je-li však ve všeobecných obchodních podmínkách uvedeno, že si věřitel za upomínku účtuje určitou částku, nezbude než ji zaplatit, protože zákazník to akceptoval ve smlouvě. Dostane-li se vymáhání dluhu až do fáze řízení před soudem, zvýší se dluh ještě o náklady soudního řízení. To je především soudní poplatek a jiné hotové výdaje a náklady právního zastoupení věřitele advokátem.

Od úroku z prodlení je nutné odlišit **penále**, které je povinen platit opožděný plátce pojistného na sociální a zdravotní pojištění; jeho výše je ale stejná jako zákonný úrok z prodlení v občanském právu. Jiným institutem je také **smluvní pokuta**, což je sankce sjednaná dobrovolně smluvními stranami ve smlouvě pro případ porušení určité smluvní povinnosti. Pro úplnost je třeba dodat, že

před více lety už odzvonilo vysokému **poplatku z prodlení** jako zvláštní sankci za peněžitě dluhy za bydlení a lze u nich žádat jen zákonný úrok z prodlení. Zákon 67/2013 však počítá s **pokutou za prodlení s nepeněžitým plněním** souvisejícím s bydlením ve výši 50 Kč denně. Jde například o situaci, kdy pronajímatel nájemci v zákonné lhůtě nedoručí vyúčtování služeb spojených s nájmem bytu.

Za Sociálně-právní poradnu **Václava Baudišová**

PŘESTÁVÁTE VIDĚT NA čtení, mobil, PC, nebo na peníze?

Poradíme:

- s výběrem vhodných pomůcek,
- s výběrem lup ke čtení,
- s příspěvky na pomůcky,
- s příspěvky na péči a mobilitu,
- s důchodovými dávkami,
- v oblasti pracovního práva...

Pomůžeme:

- při odstraňování bariér,
- při sepsání žádostí,
- při právních úkonech,
- se začleněním do společnosti,
- s trávením volného času.
- Zapůjčíme kompenzační pomůcky...

PROVOZNÍ HODINY (jinak po domluvě)

Poradna: (obj.=objednaní)

- Po a St: 08:00 - 12:00 a 12:30 - 16:30
- Čt: 08:00 - 12:00 (obj., terén)

Sociálně aktivizační služba: (obj.=objednaní)

- Út: 08:00 - 12:00 a 12:30 - 16:30
- Čt: 12:30 - 18:00 (obj., terén)
- Pá: 08:00 - 12:00 a 12:30 - 15:00 (obj.)

Činnost v roce 2023 podpořily

Moravskoslezský kraj, Frenštát pod Radhoštěm, Nový Jičín, Kopřivnice, obce, města a městysy přispívající na sociální služby v rámci ORP Nový Jičín a Kaktus Reality s.r.o.



Přijímáme dobrovolníky

Informace o dobrovolné pomoci nevidomým a slabozrakým poskytne – oblastní koordinátor Petr Jasinský tel.: 778 768 381.

KONTAKTNÍ A REDAKČNÍ ÚDAJE

- Sjednocená organizace nevidomých a slabozrakých České republiky, zapsaný spolek (SONS ČR, z. s.)
- Oblastní odbočka v Novém Jičíně
- Sokolovská 617/9, 741 01 Nový Jičín
- IČ: 65399447, DIČ: CZ 65399447
- Bankovní spojení: 212092074/0300 - ČSOB
- web.: www.sonsnj.cz, mobil: 776 488 164
- e-mail: novyjicin-odbocka@sons.cz
- budova u autobusového nádraží, 1. patro na konci schodiště vpravo.

Provozní doba je uvedena na předchozí straně.

Neprodejná tiskovina